

Федеральное государственное образовательное бюджетное учреждение
высшего образования

**«ФИНАНСОВЫЙ УНИВЕРСИТЕТ ПРИ ПРАВИТЕЛЬСТВЕ
РОССИЙСКОЙ ФЕДЕРАЦИИ» (Финансовый университет)**

Краснодарский филиал Финуниверситета

УТВЕРЖДАЮ



Краснодарский филиал
Финуниверситета
Директор

 Э.В.Соболев

«29» августа 2024 г.

Разработчик: Вихарев В.В.

Год утверждения рабочей программы: 2024

**РАБОЧАЯ ПРОГРАММА ВОСПИТАНИЯ
НА 2025-2026 ГОДЫ**

**для студентов направления подготовки
27.03.03 Системный анализ и управление**

*Рекомендовано Ученым советом Краснодарского филиала Финуниверситета
(протокол № 18 от «29» августа 2024 г.)*

Краснодар 2024

ВВЕДЕНИЕ

Воспитательная работа наряду с учебной деятельностью является важнейшей составной частью образовательного процесса в Краснодарском филиале Финуниверситета. Политика государства в сфере образования определяет социально-воспитательную работу как первостепенный приоритет в образовании. Воспитание должно быть не отдельным элементом вне учебного педагогического действия, а его необходимой органической составляющей, интегрированной в общий процесс обучения и развития. Совершенствование организационно-управленческих механизмов воспитательной деятельности возникло как необходимость обновления некоторых концептуальных положений, которые отвечали бы запросам настоящего времени.

Как известно, воспитательная работа понимается как деятельность, направленная на развитие личности и создание условий для самоопределения и социализации обучающегося на основе духовно-нравственных ценностей и принятых в обществе правил и норм поведения. И в этой связи проблема повышения качества высшего образования, его эффективности становится центральной в образовательной политике нашего государства.

Современное образование, являясь компетентностно-ориентированным, должно давать не только научные знания, но и развивать личность, способную принимать решения, нести ответственность за них, вступать в диалог и поддерживать сотрудничество.

Профессиональные качества молодого современного выпускника Финуниверситета должны включать в себя способности к творческой самореализации в основных сферах жизнедеятельности: инновационно-познавательной, духовно-культурной, семейной, общественно-политической и профессиональной. С точки зрения развития личностных качеств, этот портрет должен быть дополнен личностью гражданина, впитавшего в себя традиции отечественной и мировой культуры, имеющего систему ценностей и потребностей современной жизни, обладающего активной жизненной позицией и самостоятельным жизненным выбором.

Воспитательная составляющая образовательного процесса в Краснодарском филиале Финуниверситета выступает как центр социокультурного пространства, фиксирующий позитивные социальные воздействия на студента, защищающий его от антисоциальных и антигуманных действий, поддерживающий его психологически, способствующий его гармоническому развитию и самовоспитанию.

Рабочая программа воспитательной работы построена с учетом требований Федеральных государственных образовательных стандартов (ФГОС).

Рабочая программа содержит цели, задачи, направления воспитательной работы; формы воспитательной деятельности; систему оценки состояния и показатели эффективности воспитательной работы.

I. ОБЩИЕ ПОЛОЖЕНИЯ

1.1. Нормативные документы

Рабочая программа воспитания Финуниверситета разработана в соответствии с нормативными документами:

Федеральным законом «Об образовании в Российской Федерации» от 29.12.2012 № 273-ФЗ;

Федеральным законом «Об общественных объединениях» от 19.05.1995 № 82-ФЗ;

Федеральным законом «О внесении изменений в Федеральный закон «Об образовании в Российской Федерации по вопросам воспитания обучающихся» от 31.07.2020 № 304-ФЗ;

Федеральным законом «О внесении изменений в отдельные законодательные акты в Российской Федерации по вопросам добровольчества (волонтерства)» от 05.02.2018 № 15-ФЗ;

Федеральным законом от 28.02.2023 г. № 52-ФЗ «О внесении изменений в Федеральный закон «О государственном языке Российской Федерации»;

Указом Президента Российской Федерации «О Стратегии государственной национальной политики в Российской Федерации на период до 2020 года» от 19.12.2012 № 1666;

Указом Президента Российской Федерации «Об утверждении Основ государственной культурной политики» от 24.12.2014 № 808;

Указом Президента Российской Федерации «О Стратегии национальной безопасности Российской Федерации» от 31.12.2015 № 683 (с изменениями от 06.03.2018);

Указом Президента Российской Федерации от 21 07 2020 № 474 «О национальных целях развития Российской Федерации на период до 2030 года»;

Указом Президента Российской Федерации «Стратегия развития информационного общества в Российской Федерации на 2017 – 2030 годы» от 09.05.2017 № 203;

Указом Президента Российской Федерации «О совершенствовании государственной политики в области патриотического воспитания» от 20.10.2012 № 1416;

Указом Президента Российской Федерации от 09.11.2022 г. № 809 «Об утверждении Основ государственной политики по сохранению и укреплению традиционных российских духовно-нравственных ценностей»;

Указом Президента Российской Федерации от 02.07.2021 № 400 «О Стратегии национальной безопасности Российской Федерации»;

Постановлением Правительства Российской Федерации «Об утверждении государственной программы Российской Федерации «Развитие образования» на 2013-2020 годы» от 15.04.2014 № 295;

Постановлением Правительства Российской Федерации «Об утверждении государственной программы Российской Федерации «Развитие образования» от 26.12.2017 № 1642;

Распоряжением Правительства Российской Федерации «Об утверждении Стратегии развития воспитания в Российской Федерации на период до 2025 года» от 29.05.2015 № 996-р;

Распоряжением Правительства Российской Федерации «Об утверждении Основ государственной молодежной политики Российской Федерации на период до 2025 года» от 29.11.2014 № 2403-р;

Распоряжением Правительства Российской Федерации «Концепция Федеральной целевой программы развития образования на 2016-2020 годы» от 29.12.2014 № 2765-р;

Распоряжением Правительства Российской Федерации «О Концепции долгосрочного социально-экономического развития Российской Федерации на период до 2020 года» от 17.11.2008 № 1662- р;

Планом мероприятий по реализации Основ государственной молодежной политики Российской Федерации на период до 2025 года, утвержденным распоряжением Правительства Российской Федерации от 29.11.2014 № 2403-р;

Приказом Минобрнауки России «Об утверждении Порядка назначения государственной академической стипендии и (или) государственной социальной стипендии студентам, обучающимся по очной форме обучения за счет бюджетных ассигнований федерального бюджета, государственной стипендии аспирантам, ординаторам, ассистентам-стажерам, обучающимся по очной форме обучения за счет бюджетных ассигнований федерального бюджета, выплаты стипендий слушателям подготовительных отделений федеральных государственных образовательных организаций высшего образования, обучающимся за счет бюджетных ассигнований федерального бюджета» от 27.12.2016 № 1663;

Приказом Федеральной службы по надзору в сфере образования и науки (Рособрнадзор) «Об утверждении Требований к структуре официального сайта образовательной организации в информационно-телекоммуникационной сети «Интернет» и формату предоставления информации» от 14.08.2020 № 831;

Письмом Минобрнауки России «Методические рекомендации о создании деятельности советов обучающихся в образовательных организациях» от 14.02.2014 № ВК-262/09;

Комплексным планом противодействия идеологии терроризма в Российской Федерации на 2024 – 2028 годы, одобренный Национальным антитеррористическим комитетом 13.02.2024 № 11/П/1-193.

1.2. Термины и определения

Воспитание – деятельность, направленная на развитие личности, создание условий для самоопределения и социализации обучающихся на основе социокультурных, духовно-нравственных ценностей и принятых в

обществе правил, и норм поведения в интересах человека, семьи, общества и государства.

Социально-воспитательная деятельность – планомерные целесообразные взаимосвязанные действия различных коллективных органов (ректората, управлений, деканатов, кафедр, преподавателей, общественных объединений, культурных и творческих центров, спортивных и иных структур, а также самих студентов, органов студенческого самоуправления), направленные на содействие профессионально-личностному становлению обучающихся, обогащение их социально значимого опыта, создание условий и обеспечение возможностей разносторонних личностных проявлений, преодоление негативных тенденций в молодёжной среде.

Государственная молодёжная политика – система мер нормативно-правового, финансово-экономического, организационно-управленческого, информационно-аналитического, кадрового и научного характера, реализуемая на основе взаимодействия с институтами гражданского общества и гражданами, активного межведомственного взаимодействия, направленная на гражданско-патриотическое и духовно-нравственное воспитание молодёжи, расширение возможностей для эффективной самореализации молодёжи и повышение уровня её потенциала в целях достижения устойчивого социально-экономического развития, глобальной конкурентоспособности, национальной безопасности страны, а также упрочения её лидерских позиций на мировой арене.

Студенческое самоуправление – форма инициативной, самостоятельной, ответственной общественной деятельности студентов, направленная на решение важнейших вопросов жизнедеятельности студенческой молодёжи, развитие её социальной активности, поддержку социальных инициатив.

Студенческий совет – общественный коллегиальный орган управления филиала, формируемый по инициативе обучающихся с целью учёта их мнения по вопросам управления образовательной организацией и при принятии локальных нормативных актов, затрагивающих права и законные интересы обучающихся.

Общественное объединение – добровольное, самоуправляемое, некоммерческое формирование, созданное по инициативе граждан, объединившихся на основе общности интересов для реализации общих целей, указанных в уставе общественного объединения.

Внеучебная деятельность – совокупность разнообразных видов и форм воспитательной работы с обучающимися, проводимой за рамками учебных занятий.

1.3. Принципы организации воспитательной работы

Принципы организации воспитательной деятельности в Краснодарском филиале Финуниверситета:

принцип единства нормативно-правового, регуляторного, контролирующего функционирования всех условий воспитания;

принцип открытости (все члены коллектива имеют право участвовать в реализации воспитательного процесса, выступать с инициативными предложениями и конструктивной критикой в отношении предлагаемых и реализуемых проектов, программ, акций, мероприятий);

принцип демократизма (система воспитания, основанная на взаимодействии и педагогике сотрудничества во всех системах субъект-субъектных отношений, реализуется на основе диалога);

принцип индивидуализации (система воспитания направлена на производство не усредненной, а индивидуально ориентированной личности с учетом задатков и возможностей каждого студента в процессе воспитания, сензитивности к самосознанию, самосовершенствованию, самореализации);

принцип ориентации на ценностные отношения;

принцип субъектности (принятие личностью ответственности за свое социальное и профессиональное становление);

принцип сочетания индивидуального и коллективного подходов;

принцип толерантности (наличие плюрализма мнений, подходов, различных идей для решения одних и тех же проблем, терпимость к мнению других людей, учет их интересов, терпимость к другому образу жизни и поведению людей, не выходящему за нормативные требования законов, использование воспитательного потенциала этнокультурной среды);

принцип профессиональной направленности образовательной среды;

принцип органичной связи воспитательной работы и процесса обучения (каждый преподаватель несет ответственность за воспитательное воздействие преподаваемой учебной дисциплины на обучающихся и обеспечение воспитания в процессах практической деятельности);

принцип соуправления (сочетание педагогического управления и студенческого самоуправления в организации различных форм воспитательной деятельности);

принцип валеологизации (ведение здорового образа жизни и отношение к нему как к ценности подразумевает сознательное отношение студента к своему здоровью как к необходимому условию решения задач профессиональной реализации и карьеры);

принцип кооперативной деонтологии (целью воспитания студента является формирование, с одной стороны, высококвалифицированного специалиста, а с другой, высоконравственной личности, ориентированной на кооперативные ценности и способной к правомерному социально-активному поведению, направленному на реализацию кооперативных принципов);

принцип природосообразности (отбор воспитательных технологий в соответствии с полом и возрастом студентов);

принцип патриотизма и гражданственности (формирование национального сознания у студенческой молодежи как одного из основных условий, обеспечивающих целостность России, связь между поколениями,

освоение и приумножение культуры во всех ее проявлениях, воспитание гражданских качеств и ответственности за благополучие своей страны);

принцип вариативности (различные варианты технологии и содержания воспитания, нацеленные на формирование вариативного способа мышления, принятия вероятностных решений в сфере профессиональной деятельности, а также готовности к деятельности в ситуации неопределенности).

1.4. Методологические подходы к организации воспитательной работы

Базовыми подходами при организации социально-воспитательной деятельности в Краснодарском филиале Финуниверситета являются системный, личностный, деятельностный, компетентностный, аксиологический, культурологический, антропологический, гуманистический, синергетический и герменевтический.

Системный подход к организации воспитательной деятельности предполагает разработку иерархии целей воспитания и их диалектическую взаимосвязь с выбором воспитательных средств; органическое взаимодействие образовательного и воспитательного процессов; создание организационной структуры, которая координирует воспитательную деятельность, определяет ее направления, осуществляет контроль и несет ответственность за ее результаты.

Личностный подход предполагает организацию воспитания в соответствии с личностными качествами субъектов воспитательного процесса; требует учета индивидуальных особенностей, природных возможностей студентов и комплекса условий, в которых происходит реальное становление и развитие личности.

Деятельностный подход заключается в признании того, что развитие личности происходит в процессе ее взаимодействия с общественной средой, в созидательной и профессионально-ориентированной учебной, трудовой, творческой деятельности студентов.

Компетентностный подход заключается в том, что воспитательная деятельность ориентируется на становление специальной, социальной, личностной и индивидуальной компетенции будущего специалиста и на формирование комплекса компетенций конкурентоспособного в современных условиях специалиста.

Аксиологический подход предполагает опору на единую гуманистическую систему ценностей при сохранении разнообразия их культурных и этнических особенностей; равнозначность традиций и творчества, признание взаимно обогащающего синтеза традиционных и новаторских технологий воспитания.

Культурологический подход предполагает развитие личности в гармонии с общечеловеческой культурой и освоение базовой гуманитарной культуры через участие в различных видах значимой воспитательной деятельности. Антропологический подход рассматривает человека как

целостную систему, т.е. человек является одновременно организмом, индивидом, личностью, индивидуальностью, субъектом и объектом социокультурных процессов и обладает способностью к саморегуляции и саморазвитию.

Гуманистический подход предполагает ориентацию на целостное гармоничное общекультурное, социальное, нравственное и профессиональное развитие личности всех субъектов воспитательной деятельности.

Синергетический подход означает взаимодействие преподавания и учения, воспитания и самовоспитания, способствующее становлению самоорганизующейся и саморазвивающейся личности.

Герменевтический подход предполагает саморазвитие всех субъектов воспитательного процесса на основе осмысления и переосмысления общественного и личного опыта творческой деятельности.

1.5 Цель и задачи воспитательной работы

Цель: воспитание высоконравственной, духовно развитой и физически здоровой личности, способной к профессиональной деятельности, характеризующейся высокими гражданскими и моральными качествами, ответственностью за принимаемые решения.

Задачи:

социализация личности будущего конкурентоспособного специалиста с высшим образованием, обладающего высокой культурой, интеллигентностью, социальной активностью, качествами гражданина и патриота;

создание благоприятных условий, содействующих развитию социальной и культурной компетенции личности выпускника-гражданина;

совершенствование гражданского образования и патриотического воспитания студенческой молодежи (развитие добровольческой (волонтерской) деятельности студентов;

укрепление ценностей института семьи, поддержка молодых семей; стимулирование интереса студентов к историческому и культурному наследию России и малой Родины;

пропаганда ценностей здорового образа жизни;

внедрение социальных норм толерантности в студенческой среде;

развитие социокультурной среды Краснодарского филиала Финуниверситета (пропаганда общественных ценностей; социально-психологическая поддержка студентов; участие в сетевом взаимодействии социокультурных институтов; развитие механизмов и форм информирования молодежи по всему спектру студенческой жизни и жизни страны и региона; использование потенциальных возможностей воспитательного пространства вуза для формирования общекультурных компетенций; экологическое воспитание студентов);

активизация студенческого самоуправления и соуправления в жизнедеятельности Краснодарского филиала Финуниверситета (вовлечение студентов в процессы управления образовательной, научной и инновационной

деятельностью вуза; поддержка студенческих общественных объединений и организаций; развитие самодеятельности и самостоятельности студентов; совершенствование механизмов адаптации студентов к традициям вуза и условиям обучения; совершенствование форм обучения студенческого актива);

формирование представлений о сущности и социальной значимости будущей профессии, готовности к самообразованию;

формирование опыта межнационального и межсоциального общения, предупреждения и разумного разрешения конфликтов;

формирование чувства корпоративной общности, гордости за принадлежность к студенческому сообществу, продолжение корпоративных традиций Финуниверситета.

II Содержание и условия реализации воспитательной деятельности

2.1. Воспитательная среда

Структура воспитательной работы Краснодарского филиала представлена на рисунке 1.

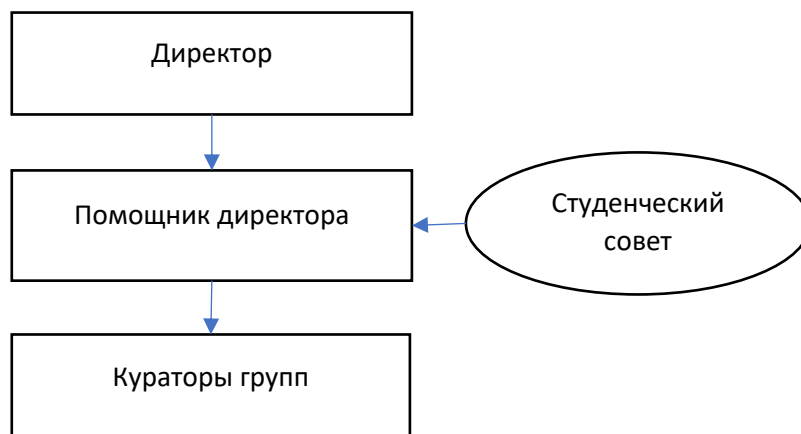


Рис. 1. Структура организации социальной и воспитательной работы в Краснодарском филиале Финуниверситета.

В филиале организацию воспитательной работы осуществляет помощник директора.

Ключевое значение в проведении воспитательной работы со студентами имеет куратор группы, который способствует адаптации студентов к образовательному пространству Краснодарского филиала Финуниверситета, проводит тематические и информационные часы, реализует план воспитательной, ведет учет студентов по успеваемости, здоровью, материальному, социальному, семейному положению, наклонностям,

поддерживает связь с родителями, ведущими преподавателями, изучает и активно вовлекает студентов в научную деятельность.

Профессорско-преподавательскому составу и кураторам необходимо акцентировать внимание на следующих ключевых аспектах воспитания:

отношение к культуре: приобщение к культурным ценностям и достижениям, воспитание духовности, национальной самобытности, восприятия красоты и гармонии;

отношение к обществу: гражданское воспитание в собственном смысле слова, ориентированное на формирование социальных качеств личности – гражданственности, уважения к закону, социальной активности, ответственности, профессиональной этики;

публичные человеческие отношения: воспитание человечности как гражданско-правовой и нравственной позиции – уважение прав и свобод личности, гуманности и порядочности;

отношение к профессии: освоение профессиональной этики, понимание общественной миссии своей профессии, формирование ответственности за уровень своих профессиональных знаний и качество труда, выработка сознательного отношения к последствиям своей профессиональной деятельности и принципиальности в ходе ее осуществления решений – социальных, экономических, нравственных;

личные отношения: нравственное семейное воспитание – формирование совести, чести, приучение к добродетели.

Студенческий совет принимает активное участие в разработке локальных нормативных документов, определяющих организацию учебно-воспитательного процесса, организации досуга и быта в студенческом общежитии, питания, спорта, просветительско-культурных мероприятий. Студенческое самоуправление является элементом общей системы учебно-воспитательного процесса, позволяющим студентам участвовать в организации своей жизнедеятельности в нем через органы самоуправления. Главными задачами студенческого самоуправления являются: формирование у студентов ответственного и творческого отношения к учебной, научной, производственной и общественной деятельности; формирование у студентов на основе самостоятельности и в решении вопросов студенческой жизни активной жизненной позиции, навыков и управления государственными и общественными делами; воспитание у студентов уважения к законам, нормам нравственности и правилам общежития; оказание помощи администрации, профессорско-преподавательскому составу в организации учебно-воспитательного процесса, быта и внеучебной деятельности студентов; поиск и организация эффективных форм самостоятельной и самодеятельной работы студентов; организация свободного времени студентов, содействие разностороннему развитию личности.

2.2 Направления воспитательной работы

Приоритетные направления воспитательной работы представлены в таблице:

Таблица

Направления воспитательной работы	Содержание работы по направлениям на факультете
Гражданско-патриотическое	Развитие общегражданских ценностных ориентаций и правовой культуры через включение в общественно-гражданскую деятельность.
Духовно-нравственное (в т.ч. профилактика проявлений нетерпимости, экстремизма, терроризма)	Формирование гармоничной личности, её ценностно-смысловой развитие, посредством восприятия духовно-нравственных и базовых общечеловеческих ценностей
Спортивно-массовое, пропаганда и формирование ЗОЖ	Формирование бережного отношения обучающегося к собственному здоровью
Культурно-творческое, просветительское	Формирование социо-ориентированного мировоззрения обучающихся, повышение их культурного уровня обучающихся посредством знакомства с культурными ценностями общества; создание условий для развития творческих способностей и талантов через организацию досуговой деятельности творческих коллективов и клубов по интересам
Волонтерское	Формирование социально-ответственного сознания обучающихся, поддержка волонтерских инициатив, развитие добровольчества и традиционных форм взаимопомощи и самопомощи

2.3. Методы воспитательной работы

Таблица

I группа	II группа	III группа
Методы формирования сознания личности	Методы организации деятельности и формирования опыта поведения	Методы стимулирования и мотивации деятельности и поведения
Убеждение, внушение, объяснение, рассказ, инструктаж, беседа, диспут, метод примера и др.	Упражнение, приучение, педагогическое требование, поручение, создание воспитывающих ситуаций, общественное мнение и др.	Создание ситуаций успеха, эмоционально-нравственных переживаний, поощрение, порицание, соревнование, сюжетно-ролевые игры и др.

III Ресурсное обеспечение реализации воспитательной работы

- 3.1. Рабочая программа воспитания
- 3.2. Календарной план воспитательной работы на учебный год
- 3.3. Положение о Студенческом совете.

- 3.4. Индивидуальный план преподавателя по воспитательной работе
- 3.5. План работы студенческого самоуправления факультета

IV Мониторинг качества организации воспитательной деятельности в филиале

Ключевыми показателями эффективности качества воспитательной работы Краснодарского филиала Финуниверситета являются:

- наличие должностных инструкций, методических материалов, регламентирующих воспитательную работу в Краснодарском филиале Финуниверситета;

- наличие Рабочей программы воспитания Краснодарского филиала Финуниверситета, ежегодного календарного плана мероприятий по воспитательной работе филиала;

- наличие отчетов о воспитательной работе Финуниверситета и факультетов, итоги обсуждения вопросов воспитательной работы на Ученом совете филиала;

- наличие доступных для студентов источников информации на сайте Краснодарского филиала Финуниверситета, содержащих план университетских событий или мероприятий, расписание работы творческих коллективов, студенческих клубов, работы спортивных секций и т. д.;

- планы работы и отчеты кураторов учебных групп;

- наличие студенческих общественных организаций (студенческий совет, старостат и др.);

- наличие материально-технической базы для проведения воспитательной и внеучебной работы (организация рабочих мест, помещений студенческих организаций, актовых и репетиционных залов, спортивных залов и т. д.);

- наличие профилактических работ по правонарушениям (локальные нормативные акты о правилах поведения обучающихся и работников Финуниверситета, инструкции и протоколы по безопасности студентов и работников, приказы о привлечении к дисциплинарной ответственности, акты о нарушениях по результатам проверок в общежитиях и др.);

- количество студентов, занимающихся в творческих коллективах и спортивных секциях, принимающих участие в мероприятиях на уровне филиала, достижения студентов в общественной деятельности;

- степень удовлетворённости студентов обучением и внеаудиторной работой, социальной поддержкой и помощью в трудоустройстве;

- наличие системы поощрения студентов, сотрудников, материальное и моральное стимулирование (количество студентов, сотрудников, получивших премии, почетные грамоты, благодарственные письма за активную общественную работу, в сфере воспитательной деятельности);

- участие представителей органов студенческого самоуправления в работе Ученого совета филиала;

система социальной защиты студентов (санитарно-гигиеническое обеспечение учебно-воспитательного процесса – чистота в аудиториях, освещенность, наличие точек общественного питания, состояние туалетов; факторы перегрузки и переутомления студентов, оказание материальной помощи, наличие базы данных социально незащищенных категорий студентов - сироты, инвалиды, студенческие семьи, студенты, имеющие детей, матери/отцы одиночки, студенты из числа малообеспеченных семей);

культура быта – эстетическое оформление университета, чистота и комфортность, доступность образовательной среды, культура поведения;

уровень воспитанности студентов и соблюдение Кодекса этики (по данным анкетирования и опросов преподавателей, сотрудников, работодателей и т. д.);

количество студентов, систематически занимающихся физической культурой и спортом, принимающих участие в физкультурно-оздоровительных и спортивных мероприятиях, организуемых Спортивным клубом Финуниверситета;

результаты, достигнутые студентами на соревнованиях.

Результативность воспитательной работы в филиале оценивается по форме представленной в таблице:

Таблица

Критерии мониторинга организации воспитательной деятельности по направлениям деятельности	Результативность воспитательной работы в филиале		
	Наличие документа	Количество мероприятий (планируемое / реальное)	Количество вовлеченных студентов (планируемое / реальное)
Программа воспитательной работы			
Календарный план воспитательной работы			
Годовые отчеты кураторов			
Годовой отчет помощника директора, по следующим направлениям:			
Гражданско-патриотическое			
Духовно-нравственное (в т.ч. профилактика проявлений нетерпимости, экстремизма, терроризма)			
Спортивно-массовое, пропаганда и формирование ЗОЖ			
Культурно-творческое, просветительское			
Волонтерское			
Итого:			

Помощник директора



В.В. Вихарев